

national **dance**
company **wales**
cwmni **dawns**
cenedlaethol **cymru**

Briff ar gyfer y swydd Swyddog Cyllid a Gweithrediadau

Awst2019

Tundra Marcos Morau, 2017



Cefndir

CDCCymru yw un o gwmnïau celfyddydau cenedlaethol mwyaf blaenllaw Cymru. Mae'n creu effaith gyda gwaith o'r safon uchaf, drwy weithio gyda choreograffwyr rhagorol o'r DU a thu hwnt i gyrraedd ac ysbrydoli cynulleidfaoedd ledled Cymru, y DU yn ehangach a'r byd benbaladr.

Mae'n gyfnod calonogol dros ben i'r Cwmni, wedi dwy flynedd o lwyddiannau eithriadol sydd wedi codi ei broffil, a gwella ei enw da a chwmpas ei ddylanwad. Yn 2017, gwelwyd CDCCymru yn cyflwyno ei brosiect mwyaf uchelgeisiol hyd yma gyda chryn lwyddiant. Y prosiect dan sylw oedd P.A.R.A.D.E, a grëwyd gyda Marc Rees a llu o artistiaid eraill i nodi can mlynedd ers Chwyldro Rwsia. P.A.R.A.D.E oedd pinacl blwyddyn a welodd ymchwydd ym mhroffil rhyngwladol y cwmni, gydag ymweliadau â Hong Kong, yr Almaen (3 gwaith) ac Awstria. Yn sefydliad a ariennir yn rheolaidd gan Gyngor Celfyddydau Cymru, mae'r cwmni wedi llwyddo i ehangu ei sylfaen ariannu i gynnwys cyllid gan ymddiriedolaethau, unigolion a ffynonellau corfforaethol.

Yn sgil grant 3 blynedd newydd, bu'n bosib cynnal taith graddfa fechan a gwaith cyfranogi cysylltiedig, a oedd yn cynnwys creu swydd newydd Prif Ddawnsiwr Dysgu - sy'n gweithio gyda gweddill y dawnswyr ac eraill i gyflawni gwaith cyfranogi rhagorol gyda rhai o bob oed ledled Cymru, a'r DU yn ehangach.

Sefydlwyd y Cwmni fel 'Diversions' ym 1983. Tyfodd y Cwmni o ran maint a statws, gan fynd ar deithiau i Tsieina, Awstralia, India a sawl gwlad yn Ewrop. Yn 2004, symudodd y Cwmni i gartref newydd, pwrpasol, sef y Tŷ Dawns, fel rhan o Ganolfan Mileniwm Cymru a oedd newydd ei adeiladu. Yna, yn 2009, newidiodd y Cwmni ei enw i Gwmni Dawns Cenedlaethol Cymru, i adlewyrchu ei statws a'i rôl wrth arwain a hyrwyddo Dawns yng Nghymru.

Roedd 2015 yn ddechrau cyfnod newydd yn hanes y Cwmni, gyda Phrif Weithredwr newydd (Paul Kaynes) ac, yn ddiweddarach, Cyfarwyddwr Artistig newydd (Fearghus Ó Conchúir). Mae rôl y Cwmni fel llysgennad dawnswyr yng Nghymru yn rhan hollbwysig o'i strategaeth newydd, i gynyddu cwmpas ei deithiau rhyngwladol, creu cysylltiadau a chasglu gwybodaeth i ddod yn ôl gydag ef i Gymru er budd y sector dawnswyr ehangach.

Y Tŷ Dawns yw cartref a chanolfan y Cwmni. Mae'n gweithredu fel canolbwynt ar gyfer creu ac ymarfer gwaith y Cwmni; lleoliad hyfforddi ar gyfer dawnswyr y Cwmni ac artistiaid dawnswyr eraill; lle i'w logi ar gyfer ymarferion, creu a pherfformio; canolfan ar gyfer gweithgareddau cymunedol a dawnswyr ieuenctid; ac adnodd ehangach ar gyfer y sector celfyddydau yng Nghymru.

Y Cwmni

Mae'r Cwmni wedi'i leoli yn y Tŷ Dawns yng Nghaerdydd, yng Nghanolfan Mileniwm Cymru, lle mae ganddo stiwdio ymarfer bwrpasol ac ystafell berfformio. Ar hyn o bryd, mae cwmni o wyth dawnsiwr a dau ddawnsiwr prentis dan hyfforddiant yn perfformio yn y ganolfan ac mewn lleoliadau eraill yng Nghymru, y DU yn ehangach a thramor. Bydd aelodau'r cwmni hefyd yn gweithio ar amrywiaeth o brosiectau addysg a chyfranogi.

Mae CDCCymru yn creu dawnswyr sy'n taro tant â chynulleidfaoedd ac yn ennyn eu diddordeb drwy fod yn eithriadol ac yn gynhwysol, gan weithio gyda'r dawnswyr a choreograffwyr gorau o bob cwr o Gymru a thu hwnt i greu dawnswyr ar gyfer llwyfannau bach a mawr, mewn mannau anghyffredin, ac ar-lein.

Rydym yn perfformio ar hyd a lled Cymru, y DU a'r byd, gan fynd â phobl ar deithiau darganfod, a chreu cyfleoedd i gyfranogi, trafod, gwylio a dysgu ynghylch dawnswyr, nhw'u hunain a'r byd. Mae ein statws fel y cwmni dawnswyr cenedlaethol yn ffrwythol i bopeth a wnawn: sut rydym yn mynd ati i weithio, gyda phwy rydym yn gweithio a ble mae ein gwaith wedi'i leoli. Mae'n bwysig bod ein rhaglenni'n berthnasol i gymunedau amrywiol Cymru. Drwy gydweithio ag eraill, byddwn yn sbarduno diddordeb mewn dawnswyr gyda'r amrywiaeth ehangaf o hyrwyddwyr ym mhob cwr o'r genedl, gan ddatblygu cynulleidfaoedd mwy sylweddol ac ehangach ar gyfer dawnswyr.

Mae CDCCymru yn rhan o bortffolio Cyngor Celfyddydau Cymru (CCC). CCC yw prif gyllidwr y Cwmni ac mae wedi dyfarnu grant referniw gwerth £834,186 ar gyfer 2019/20.

Prif flaenoriaethau strategol ein cynllun busnes cyfredol yw:

- Datblygu'r weledigaeth artistig gyda diddordebau/dyheadau cynulleidfaoedd wrth galon ein gwaith, ochr yn ochr â diweddarau ein brand a defnyddio dull newydd o ymgysylltu â chynulleidfaoedd
- Dod yn gwmni ar gyfer 'Cymru gyfan' sy'n creu gwaith o'r safon uchaf gyda, ac ar gyfer, unrhyw gymuned a phob cymuned yn y genedl. Mae hyn yn golygu symud oddi wrth ganolbwyntio'n llwyr ar deithio i theatrau â 250-900 o seddi yn unig, i gynnwys model deinamig a hyblyg o gyflwyno gwaith sy'n galluogi cyweithiau mawr; teithiau awyr agored, graddfa fach a graddfa fawr; gwaith penodol i safle; a phrosiectau cymunedol; hyn oll mewn calendr sy'n sicrhau bod y cwmni dawns yn cael yr effaith fwyaf bosib a chymaint o sylw a phosib
- Chwyldroi dull gweithredu'r Cwmni o ran cyfranogi a dysgu, gan greu rhaglen weithgareddau mwy amrywiol, sy'n defnyddio grym dawns i ysbrydoli ac ennyn diddordeb pobl Cymru
- Cyflawni ein rôl fel arweinydd yn y byd dawns yng Nghymru, gan weithredu fel esiampl ar gyfer y sector a gydnabyddir y tu allan i Gymru ac a ddaw â'i wybodaeth a'i gysylltiadau adref er mwyn meithrin cysylltiadau arwyddocaol a phartneriaethau creadigol
- Sicrhau dyfodol y Cwmni drwy reolaeth ariannol a gweithredol gadarn, gan edrych am ffyrdd mwy effeithlon ac effeithiol o gyflawni popeth a wnawn drwy gydol yr amser
- Buddsoddi yn yr adnoddau sydd eu hangen er mwyn manteisio ar ffyrddiau incwm newydd, er mwyn sicrhau sefydlogrwydd hirdymor i'r Cwmni. Mae hyn yn cynnwys incwm gan ymddiriedolaethau a sefydliadau, gan roddwyr unigol, drwy roi ystafelloedd ac asedau ar log, a thrwy ffioedd swyddfa docynnau/teithio.

Strwythur a Llywodraethiant

Mae CDCCymru yn elusen gofrestredig sydd ag ymddiriedolwyr sydd hefyd yn gweithredu fel cyfarwyddwyr y Cwmni. Mae

Bwrdd CDCCymru yn cynnwys nifer o aelodau cymwys, addas sydd â chofnod ardderchog o bresenoldeb a pharodrwydd i rannu eu harbenigedd a rhoi o'u hamser er budd y Cwmni. Ar hyn o bryd ceir un is-bwyllgor, sef y Pwyllgor Cyllid a Dibenion Cyffredinol (CaDC). Bydd aelodau'n cael eu recriwtio drwy hysbyseb agored a chyfweliad. Mae aelodau'r Bwrdd yn cynnwys:

- Jane McCloskey, darlledwraig ac academydd, â chefnidir cryf mewn datblygu diwydiannau creadigol (aelod CaDC)
- Emma Evans (aelod CaDC), cynhyrchydd ac ymgynghorydd dawns
- Gary Thomas, arbenigwr yn y maes digidol/ffilm, aelod o staff y British Council
- Matthew Gough, Uwch-ddarlithydd ac Arweinydd Cwrs (Dawns), Prifysgol De Cymru
- Susan Coffey, Rheolwr Cyllid (aelod CaDC)
- Huw Davies, Cyfarwyddwr Cyllid, Opera Cenedlaethol Cymru (aelod CaDC)

Mae'r Bwrdd yn weithredol rhwng cyfarfodydd chwarterol i gynnig arbenigedd, cysylltiadau, bod yn glust i wrando ar awgrymiadau staff uwch a thynnu sylw'r Cwmni at gyfleoedd.

Ein Gwaith

Dyma ddolenni at waith diweddar yn y repertoire:

Folk gan Caroline Finn <https://vimeo.com/155395220> cyfrinair folkdance)

Tundra gan Marcos Morau <https://vimeo.com/232690331>

REVELLERS' MASS gan Caroline Finn

AFTERIMAGE gan Fernando Melo

Dan y patrwm teithio cyfredol, bydd y Cwmni'n mynd â chynyrchiadau graddfa ganolig ar daith yn y gwanwyn (o fis Chwefror i fis Mai) bob blwyddyn, ac yna'r hydref yw'r prif dymor ar gyfer prosiectau arbennig a chydgyrchiadau, megis *Passion* yn 2018, ac i fynd â chynyrchiadau graddfa fechan ar daith o gwmpas Cymru. Lle bo'n bosib, bydd prosiectau awyr agored ac ymddangosiadau mewn sioeau arddangos, megis Caeredin a Tanzmesse yn digwydd yn yr haf.

Yn ogystal â theithio i leoliadau yn y DU, mae gan y Cwmni gysylltiad ag asiant yn yr Almaen, Norddeutsche Konzertdirektion, sy'n trefnu teithiau yn yr Almaen, Awstria a'r Swistir. Mae teithiau diweddar wedi cynnwys yr Almaen, Awstria a Gwlad Pwyl a bydd y Cwmni ar daith i Hong Kong, Japan a Sbaen yn hydref 2019.

Cyfranogi

Mae tair prif elfen i raglen gyfranogi y Cwmni. Rydym wedi cynnwys rhai enghreifftiau isod:

1. Gweithgareddau Ysgolion ac Addysg: cynigir gweithdai mewn ysgolion a cholegau, ar gyfer pobl ifanc ag ychydig neu ddim profiad o ddawns, wedi'u cyflwyno naill ai gan ddawnsywyr o'r Cwmni neu gan lysgenhadon yn ardal leol y lleoliadau yr ymwelir â nhw sydd wedi'u hyfforddi a'u briffio'n benodol i gefnogi ein gwaith a'n repertoire. Caiff y rhan fwyaf o'r gwaith hwn ei gynnig i blant oed ysgol gynradd (7-11 mlwydd oed). Mae partneriaethau newydd yn galluogi'r Cwmni i gyrraedd ysgolion sydd heb draddodiad cryf o ddawns.
2. Pobl Ifanc Ddawnus a Thalentog: mae'r Cwmni'n rhedeg cwmni ieuencid o'r enw the Associates, sef grŵp o 20 o bobl ifanc rhwng 13 a 19 mlwydd oed sy'n mynychu dosbarthiadau wythnosol ac yn gweithio tuag at gyflwyno cynyrchiadau bob blwyddyn, a gyflwynir mewn sioeau arddangos dawnus ieuencid ddwywaith y flwyddyn (ar gyfer cwmnïau ieuencid eraill yn ogystal â'n cwmni ein hunain). Ceir cyrsiau wythnos o hyd ar gyfer rhai sydd eisiau datblygu techneg, a Dyddiau Dawns yn ystod gwyliau, ar gyfer pobl ifanc. Mae'r Cwmni hefyd yn gweithio gydag asiantaethau eraill, megis Rubicon Dance.
3. Gweithgarwch cymunedol: mae'r cwmni'n cydweithio â nifer o bobl a grwpiau. Er enghraifft, mae'n cynnal dau grŵp Dance for Parkinson's yng Nghaerdydd a chymoedd y De, ar y cyd ag English National Ballet. Yn ogystal, darperir rhaglen newydd o'r enw Dawnsio at Iechyd, wedi'i hanelu at bobl hŷn sydd mewn perygl o gwmpo, ar y cyd ag un o fyrddau iechyd Cymru.

AWAKENING

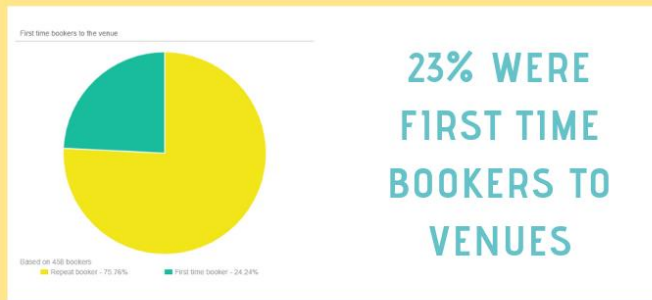
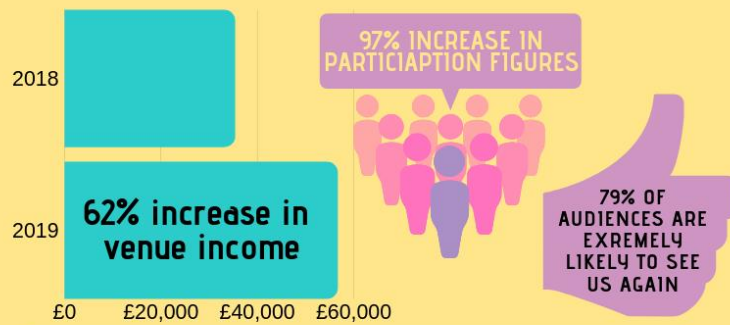
NDCWales Audiences 2019

4932 people saw us over 24 performances

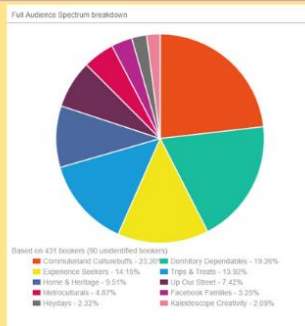


92% RISE IN AVERAGE AUDIENCES PER VENUE FROM PREVIOUS YEAR

39% rise in over all audiences across the whole tour



AUDIENCES FROM ALL SPECTURMS CAME TO SEE AWAKENING



Our audiences were largely made up of Commuterland Culturebuffs, Dormitory Dependables and Trips & Treats

Based on 136 survey responses and data across participating venues

Rôl y Swyddog Cyllid a Gweithrediadau

Mae Cwmni Dawns Cenedlaethol Cymru yn creu gwaith dawns arloesol gyda phob math o bobl, ar gyfer pob math o bobl, mewn pob math o leoedd. Mae'r Cwmni'n cyflwyno ei waith mewn gwahanol ffurfiau a chyd-destunau ledled Cymru a'r byd benbaladr, gan gomisiynu coreograffwyr nad ydynt wedi cael eu comisiynu yn y DU hyd yma yn bennaf. Mae'n gyfnod calonogol dros ben i'r Cwmni, wedi dwy flynedd o lwyddiannau eithriadol sydd wedi codi ein proffil a gwella ein henw da. Rydym yn awr yn chwilio am weithiwr cyllid proffesiynol i weithio'n rhan amser ochr yn ochr â'r Rheolwr Cyllid a'r Cyfarwyddwr Gweithrediadau i gefnogi'r swyddogaethau cyllid a gweithrediadau o ddydd i ddydd.

Nod CDCCymru yw bod yn gwmni llawn amrywiaeth ac egni, ac rydym yn croesawu ceisiadau gan bobl o bob cefndir, rhywedd a hil. Rydym yn chwilio am bobl sydd â'r potensial i gyflawni prif agweddau'r swydd.

Dyletswyddau a chyfrifoldebau

Meysydd allweddol y swydd:

- Gweinyddu cyllid a chyllidebau'r Cwmni
- Adrodd a ffurflenni ariannol
- Gweinyddu cofnodion cyllid ac Adnoddau Dynol

Gweinyddu cyllid a chyllidebau'r Cwmni

Cadw Cyfrifon

- Mewnbynnu data i'r system cyllid Sage 50
- Paratoi amserlenni talu wythnosol i'w hawdurdodi gan yr uwch reolwyr
- Cysoni datganiadau banc misol, datganiadau cardiau credyd a derbynebau PayPal
- Cofnodi a chysoni cofnodion y llyfr gwerthiant
- Paratoi a phostio addasiadau i'r dyddlyfr gan gynnwys rhagdaliadau ac addasiadau codio
- Cyflwyno taliadau yn y DU a rhyngwladol ar-lein
- Rheoli'r holl incwm a thaliadau arian mân a'u cysoni

Cyflogres

- Prosesu'r gyflogres fisol gan ddefnyddio system Cyflogres Sage 50 a chyflwyniad BACS gan gynnwys adroddiadau i Gyllid a Thollau EM a dosbarthu slipiau cyflog ac addasiadau i'r dyddlyfr
- Cyflwyno cofnodion pensiwn a diweddariadau bob mis i'r darparwr pensiwn
- Sicrhau cydymffurfiad â holl ofynion Cyllid a Thollau EM

TAW

- Cynorthwyo i baratoi, cyflwyno a chysoni ffurflenni TAW chwarterol

Adrodd a ffurflenni ariannol

Rheoli Cyllideb a Chyfrifon Rheoli

- Cefnogi'r Rheolwr Cyllid i baratoi ffigurau ar gyfer cyfrifon rheoli misol a chwarterol
- Paratoi a dosbarthu adroddiadau cyllideb i ddeiliaid cyllideb

Archwilio

- Cefnogi'r Rheolwr Cyllid gyda'r Archwiliad blynyddol; cysylltu ag archwilwyr, gwneud addasiadau diwedd y flwyddyn, prosesu Cyfrifon Sage ar ddiwedd y flwyddyn

Gweinyddu cofnodion Cyllid ac Adnoddau Dynol

- Gweinyddiaeth Adnoddau Dynol gan gynnwys diweddaru'r system Adnoddau Dynol ar-lein 'Breathe HR'
- Archebu deunydd ysgrifennu a defnyddiau traul eraill
- Cydlynu'r gwaith o archifo ffeiliau data
- Cysylltu â darparwyr cyfleusterau megis Canolfan Mileniwm Cymru
- Gweinyddu materion eraill yn ymwneud â gweithrediadau yn ôl y gofyn
- Ymgymryd ag unrhyw ddyletswyddau eraill fel sy'n ofynnol

Manyleb Person

Dylai'r ymgeisydd llwyddiannus allu dangos profiad perthnasol mewn sefydliad dielw o'r un maint.

Sgiliau a phrofiad

Hanfodol

- Yn llythrennog mewn TG, gyda sgiliau Excel uwch a phrofiad o ddefnyddio Pecynnau Cyfrifeg Integredig
- Profiad o ddefnyddio'r feddalwedd cyfrifyddu Sage 50 neu feddalwedd tebyg
- Profiad o redeg Cyflogres
- Profiad o gyfrifyddu ariannol a TAW
- Profiad o gynorthwyo i gynhyrchu cyfrifon rheoli a chyfrifon ariannol diwedd blwyddyn
- Gallu gweithio ar eich menter eich hun
- Sgiliau cyfathrebu llafar ac ysgrifenedig rhagorol
- Sgiliau dadansoddi a dehongli gwych
- Sgiliau meithrin cysylltiadau rhagorol o fewn sefydliad

Dymunol

- Cymhwyster AAT Lefel 2
- Gwybodaeth o Ddatganiadau o'r Arfer a Argymhellir (SORP) ar gyfer elusennau
- Gwybodaeth o fancio Paypal
- Profiad o wneud Hawliadau am Ryddhad Treth ar ran Theatrau a Hawliadau Cymorth Rhodd
- Wedi'ch addysgu i lefel gradd mewn pwnc perthnasol
- Y gallu i gyfathrebu yn Gymraeg, ar lafar ac yn ysgrifenedig.

Telerau ac amodau

Mae'r telerau ac amodau'n adlewyrchu penodiad rhan amser a byddant yn cael eu cyd-drafod yn briodol yn achos unrhyw benodiad ar y cyd neu rannu swydd.

Cyflog: £18,500 y flwyddyn pro rata

Contract: Contract cyflogaeth barhaol

Oriau: Rhan amser Cyfartaledd o 18.75 awr yr wythnos - yn cyfateb i 2.5 diwrnod yr wythnos; oriau hyblyg, byddai ceisiadau i weithio yn ystod y tymor ysgol yn unig yn cael eu hystyried. Mae TOIL ar gael am oriau a weithir y tu hwnt i'r arferol.

Lleoliad gwaith: Caerdydd. Disgwyliwn i ddeiliad y swydd fyw yn lleol.

Gwyliau: 28 diwrnod y flwyddyn ac 8 diwrnod o wyliau cyhoeddus (rhaid cymryd 3 o'r rhain pro rata rhwng y Nadolig a'r flwyddyn newydd)

Buddion i Weithwyr: Rydym yn cynnig amgylchedd gweithio hyblyg ac mae gan weithwyr fynediad i sesiynau tyliino chwaraeon am bris gostyngol yn ogystal â dosbarthiadau yn y Tŷ Dawns, gan gynnwys ioga. Mae'r buddion eraill i weithwyr yn cynnwys:

- Ar hyn o bryd, mae CDCCymru yn cyfrannu 5% o'r cyflog at bensiwn gyda Royal London, yn ddibynnol ar gyfraniad cyfatebol gan y cyflogai
- Cynllun Beicio i'r Gwaith
- Polisiâu i gefnogi gweithwyr sydd â chyfrifoldebau gofalu
- Gostyngiadau mewn siopau dethol ym Mae Caerdydd
- Y cyfle i fynd i weld perfformiadau Cwmni Dawns Cenedlaethol Cymru
- Cynigion arbennig i staff ar berfformiadau yng Nghanolfan Mileniwm Cymru

Bydd unrhyw gynnig o gyflogaeth yn amodol ar dderbyn:

- Geirdaon Boddhaol
- Tystiolaeth o'r hawl i weithio yn y DU fel y'i diffinnir gan y Swyddfa Gartref

Bydd cyfnod prawf o dri mis. Yn ystod y cyfnod hwnnw, cynhelir cyfarfodydd monitro yn rheolaidd gyda chynrychiolwyr perthnasol.

Sut i ymgeisio

Dylid ymgeisio drwy gyflwyno'r ffurflen gais.

Os ydych yn un o ddinasyddion yr UE neu pe byddai angen fisa arnoch, nodwch hynny hefyd.

Y dyddiad cau ar gyfer ceisiadau yw 9am ar 2 Medi 2019

Cynhelir y cyfweiliadau yn ystod yr wythnos yn dechrau 2 Medi 2019.

Pe bai'n well gennych gyflwyno cais fideo, anfonwch ddolen atom drwy YouTube neu Vimeo, neu rhannwch y fideo gyda ni drwy'r gwasanaeth rhannu ffeiliau a ffafrir gennych. Gwnewch yn siŵr eich bod yn ateb pob cwestiwn ar y ffurflen gais ar y wefan.

Anfonwch neges e-bost at Rebecca Hobbs i rebecca@ndcwales.co.uk i ofyn am y pecyn hwn yn Saesneg neu mewn fformat arall.